



СПРАВОЧНИК ДЛЯ ОХЛАЖДЕНИЯ ЛЕТОМ

CITY of BOSTON





КАК ИСПОЛЬЗОВАТЬ ЭТОТ СПРАВОЧНИК

В этом документе изложены несколько простых стратегий, которые городские власти используют для обеспечения прохлады жильцам во время сильной жары и в течение всего лета. Для каждой стратегии мы включили инструкции и советы, которые помогут вам попробовать это стратегии с вашей семьей, соседями и местными сообществами. Этот документ предназначен для всех организаций, включая, помимо прочего: общественные группы/клубы, некоммерческие организации, районные ассоциации, религиозные учреждения, академические учреждения, школы и/или предприятия.

Мы надеемся, что, поделившись этими стратегиями охлаждения, вы присоединитесь к нам в построении более устойчивого Бостона!

Стратегии

- Палаточная станция с водяным распылением
 - Станция пассивного водяного распыления
- Активируемая пользователем станция водяного распыления
 - Сезонные площадки охлаждения
 - Внутренние станции охлаждения
 - Рассылка сообщений про охлаждение

ПАЛАТОЧНАЯ СТАНЦИЯ С ВОДЯНЫМ РАСПЫЛЕНИЕМ



Подходит для:

Длительных мероприятий на открытом воздухе, где вам может понадобиться тень и распыление воды!

Приблизительная стоимость:

Отложите от \$300 до \$500 для каждой палатки

Персонал:

- Наш опыт показывает, что лучше иметь кого-то, кто присматривает за палатками.
- Относитесь к ним так же, как к любой другой раскладной палатке на мероприятии.
- Завися от вида палатки, который Вы купили, ее можно установить даже с одним или двумя людьми.

Советы:

- Имейте в запасе дополнительные насадки для распыления; некоторые бренды более прочные, чем другие, но не исключено, что они могут сломаться.
- Мы не рекомендуем пользоваться ими несколько дней подряд или ночью.
- Лучше всего выбрать место рядом с источником питьевой воды.
- Установите палатки на твердой поверхности. Если вы установите палатки на траве, то после нескольких часов непрерывного использования земля может размякнуть.

Компоненты:

- Складная палатка, 10 фт x 10 фт
- Шланг для распыления
- Ремни на липучках или стяжки
- Садовый шланг
- Гири (20 фунтов на каждую сторону каркаса): Мешки с водой, мешки с песком или металлические гири
- Ключ для подключения в водопровода
- Не обязательно:
 - Регулятор для клапана
 - Фильтр для воды

Как установить:

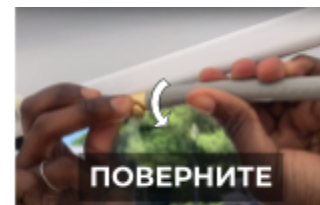
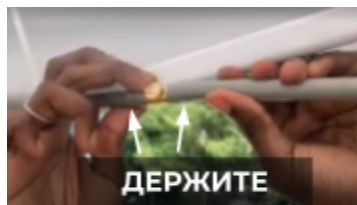
1. Выберите место рядом с источником питьевой воды. Убедитесь, что место доступно для широкого круга пользователей. Если шланг проходит по тротуару или другой дорожке, используйте [пандус, одобренный ADA](#), чтобы прикрыть его и предотвратить опасность спотыкания.
2. Установите палатку в соответствии с её инструкциями.
3. Прикрепите шланг для распыления к каркасу палатки с помощью ремней на липучках или стяжек. Убедитесь, что все распылители направлены внутрь.
 - a. Если это первое использование, не присоединяйте форсунки к шлангу распыления до тех пор, пока не промоете его водой, чтобы очистить от мусора.
4. Подключите шланг к источнику воды и шлангу для распыления. При необходимости установите водяной фильтр и/или регулятор водяного клапана или таймер.
 - a. Возможно, вам придется нанести сантехническую ленту на резьбу шланга и использовать плоскогубцы, чтобы добиться хорошей герметичности.
5. Включайте воду и наслаждайтесь!



Привяжите липучкой или стяжкой конец шланга к ножке палатки.

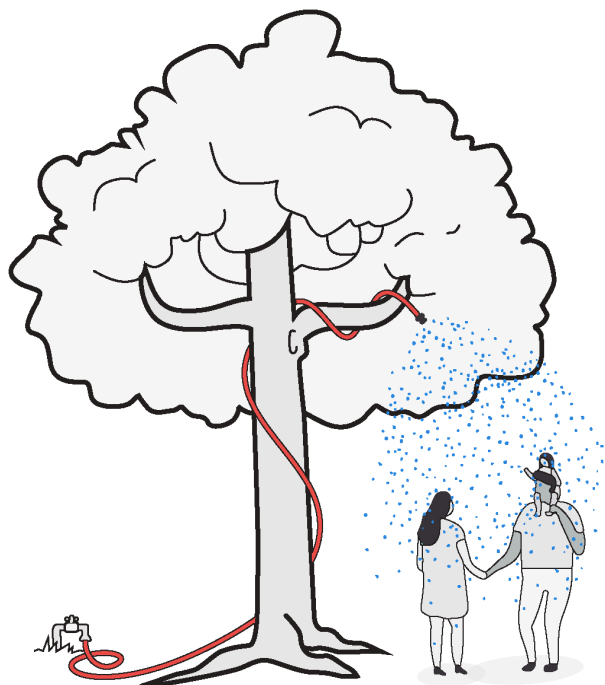


Убедитесь в том, что форсунки для распыления направлены внутрь



СТАНЦИЯ ПАССИВНОГО ВОДЯНОГО РАСПЫЛЕНИЯ

**по образцу системы распыления в университете Нортистерн*



действует в штатном режиме и течение самой воды.

Советы:

- Использование клапана подачи воды, управляемого приложением, позволит вам легко адаптироваться к изменениям погоды и устанавливать интервалы запотевания.
- Мы рекомендуем устанавливать эту конструкцию возле тротуаров или площадей, чтобы прохожие могли выбирать, проходить сквозь воду или нет.
- Если вы установите распыление над травой, через несколько часов непрерывного использования земля может немного размякнуть.

Подходит для:

Увлажнения в течение всего лета - их не нужно снимать до осени!

- Для этого варианта нужно найти место, где есть и питьевая вода, и что-то высокое, где можно закрепить шланг.
- Прочные ветви деревьев - отличный вариант, поскольку они обеспечивают естественную тень.

Приблизительная стоимость:

\$100 или меньше

Персонал:

Персонал может потребоваться только для того, чтобы проверить, что все

Компоненты:

- Распылительная насадка для садового шланга (у [нашей](#) мощность ¼ галлона в минуту)
- Ремни на липучках или стяжки
- Шланг
- Управление клапаном через приложение
- Не обязательно:
 - Фильтр для воды
 - Разветвитель шланга: позволит вам подключить несколько насадок для еще большего распыления.

Как установить:

1. Выберите место рядом с водопроводом, где есть возможность повесить насадку (например, на ветку дерева). Учитывайте доступность: убедитесь, что шланг не будет представлять опасности для спотыкания.
2. Прикрепите насадку для распыления к шлангу. Если вы используете разветвитель для установки двух насадок, присоедините и его. Возможно, вам понадобится нанести сантехническую ленту на резьбу шланга и насадки и использовать плоскогубцы, чтобы добиться хорошей герметичности.
3. Привяжите шланг и насадку к выбранной вами конструкции - например, к прочной ветке.
4. Подключите шланг к регулятору клапана и источнику воды. Если вы используете фильтр для воды, подсоедините его также на этом этапе. Возможно, вам понадобится нанести сантехническую ленту на резьбу шланга и использовать плоскогубцы для обеспечения хорошей герметичности.
5. Включайте воду и наслаждайтесь!

Пример из университета Нортистерн



Верхнее фото: Alyssa Stone/Northeastern University
Нижнее фото: Torrey Spies/Northeastern University

АКТИВИРУЕМАЯ ПОЛЬЗОВАТЕЛЕМ СТАНЦИЯ ВОДЯНОГО РАСПЫЛЕНИЯ



Подходит для:

Обеспечения распыления воды активированного пользователем для освежения и спасения от жары летом.

- Хотя линию следует вычистить, а распыляющие форсунки убрать внутрь осенью, остальную часть этой конструкции можно оставлять снаружи круглый год.
- Вам понадобится место рядом с источником питьевой воды, где можно установить линию распыления.
- Эта опция экономит воду, обеспечивая распыление воды только при активации пользователем. Мы делаем это с помощью клапана для наружного душа с дозатором, который подает воду на определенное количество времени.

Приблизительная стоимость:

Можно сделать за \$500–\$1000 в зависимости от конструкции и используемых вывесок.

Персонал:

Этот вариант должен требовать наличия персонала только для плановых проверок.

Советы:

- Имейте в наличии дополнительные насадки для распыления (для замены в случае поломки)
- Вам потребуется соорудить табличку, на которой будет установлен дозирующий клапан. [См. диаграмму ниже](#). Кто-то из вашей команды по обслуживанию здания сможет помочь с этим.

Компоненты:

- Шланг для распыления и стяжки
- Конструкция из ПВХ или металлической трубы
- Кнопочный клапан с дозатором ([пример](#))
- Алюминиевый знак и конструкция с местом для установки кнопочного клапана.
- Адаптеры для подключения шланга распыления к кнопочному клапану и источнику воды.
 - [Пример](#): Для подсоединения стандартного распылительного шланга диаметром $\frac{3}{8}$ дюйма к стандартному клапану с диаметром $\frac{1}{2}$ дюйма вам понадобятся два адаптера с нажимным замком. ([ссылка](#))
- Монтажный шкаф
- Разъемы для снятия натяжения

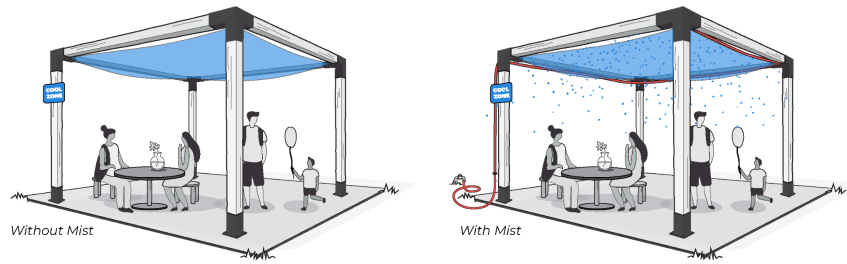
Как установить:

1. Выберите место рядом с водопроводом, где у вас будет возможность надежно установить знак и конструкцию столба для распыления воды. Например, сад или грядка.
2. Надежно установите конструкцию. Убедитесь, что она не упадет - возможно, вам придется глубоко закопать ее или прикрутить к земле!
3. Надежно установите знак и крепление клапана.
4. Установите кнопочный клапан с расходомером на панель вывески и поместите его в монтажный шкаф.
5. Прикрепите шланг для распыления к конструкции с помощью стяжек.
6. Присоедините шланг для распыления к кнопочному клапану с расходомером с помощью адаптеров и соединителей для снятия натяжения.
7. Прикрепите шланг для распыления к водяному шлангу.
8. Подключите шланг к водопроводу и наслаждайтесь!



Пример дозирующего водяного клапана. Этот тип клапана настроен на подачу воды в течение определенного времени, что исключает риск оставления воды включенной.

СЕЗОННЫЕ ПЛОЩАДКИ ОХЛАЖДЕНИЯ



Подходит для:

Обеспечивает тень (и распыление воды) для занятий на открытом воздухе в течение всего лета.

Приблизительная стоимость:

\$1000 и выше.

Персонал:

Вам понадобится команда для установки и демонтажа.

→ Повседневное обслуживание может включать в себя включение и выключение системы распыления, расстановку и хранение мебели, а также уборку.

Советы:

→ Мы рекомендуем использовать готовые материалы - это упрощает обслуживание в долгосрочной перспективе.
→ Персонализируйте пространство с помощью вывесок, предметов искусства и мебели,

соответствующим вашим потребностям.

→ Отвод воды: дождевая вода имеет тенденцию скапливаться в центре таких теневого покрытий. Чтобы предотвратить это, установите теневого укрывной материал под углом или предусмотрите небольшие дренажные отверстия.

Компоненты:

- Комплект для создания теневого конструкции (кронштейны и теневого парус) [Пример](#)
- Деревянные столбы размером 4 дюйма x 4 дюйма x 8 футов
- Мебель
- Вывески/указатели
- Не обязательно:
 - Шланг для распыления
 - Шланг
 - Таймер для клапана

Как установить:

1. Выберите место рядом с источником питьевой воды. Убедитесь, что место доступно для широкого круга пользователей. Если шланг проходит по тротуару или другой дорожке, используйте [пандус, одобренный ADA](#), чтобы прикрыть его и предотвратить опасность спотыкания.
2. Установите конструкцию в соответствии с ее инструкциями.
3. Добавьте указатели и сиденья.
4. Если вы используете распылитель:
 - a. Прикрепите распылительный шланг к конструкции используя хомут для труб. Убедитесь, что все насадки направлены внутрь. Если это первое использование, прикрепите форсунки к трубопроводу только после того, как промоете его водой, чтобы очистить от мусора.
 - b. Подключите шланг к источнику воды и распылителю. При необходимости установите водяной фильтр и/или регулятор водяного клапана или таймер. Возможно, вам понадобится нанести сантехническую ленту на резьбу шланга и использовать плоскогубцы, чтобы добиться хорошей герметичности.
 - c. Включайте воду и наслаждайтесь!



Привяжите липучкой или стяжкой конец шланга к ножке палатки.



Примеры из двух филиалов
Общественной библиотеки Бостона

ВНУТРЕННИЕ СТАНЦИИ ОХЛАЖДЕНИЯ



Подходит для:

Предоставление доступа к кондиционированному помещению в очень жаркие дни.

Приблизительная стоимость:

Недорогая доска и вывеска обойдутся примерно в \$150.

Персонал:

Вам будет нужен кто-то, чтобы поставить доску в правильном месте.

Советы:

- Убедитесь, что часы работы четко указаны на ваших вывесках
- По возможности включайте на вывесках несколько языков

- Показывайте, что доступ к вашему пространству свободный

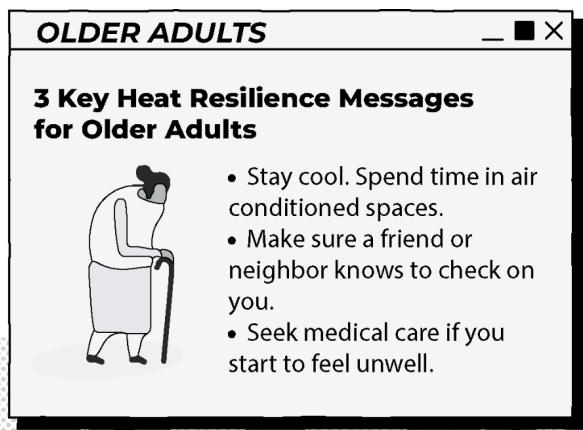
Компоненты:

- Табличка, приветствующая людей в кондиционированное помещение
- Не обязательно:
 - Сидения
 - Вода
 - Доступ к туалетам
 - Санитайзер для рук



- Настольные игры, журналы или другие тихие занятия

РАССЫЛКА СООБЩЕНИЙ ПРО ОХЛАЖДЕНИЕ



Подходит для:

Простых для рассылки сообщения для повышения осведомленности об экстремальной жаре.

→ Используйте [коммуникационную стратегию общегородской сети охлаждения](#) в качестве руководства при общении с сотрудниками, подрядчиками и жителями города по вопросам безопасности и готовности к жаре.

Приблизительная стоимость:

Бесплатно!

Персонал:

Назначьте человека, который будет рассылать сообщения

Советы:

→ Настраивайте сообщения в соответствии с потребностями заинтересованных сторон.

Компоненты:

- Проверьте [коммуникационную стратегию общегородской сети охлаждения](#), которая в себе включает:
 - Краткое описание ресурсов и ключевых сообщений
 - Примерный текст для широкой аудитории и уязвимых в отношении жары групп населения, включая пожилых людей, работников, работающих в помещениях и на открытом воздухе, людей с хроническими заболеваниями и людей с ограниченными возможностями.
 - Ссылки на листовки, которые можно распечатать, и дополнительную информацию.